

DE

# SHELTER

Welkom



# *Samenkomst in* **de Shelter** *vanaf* **Zo 20 september**

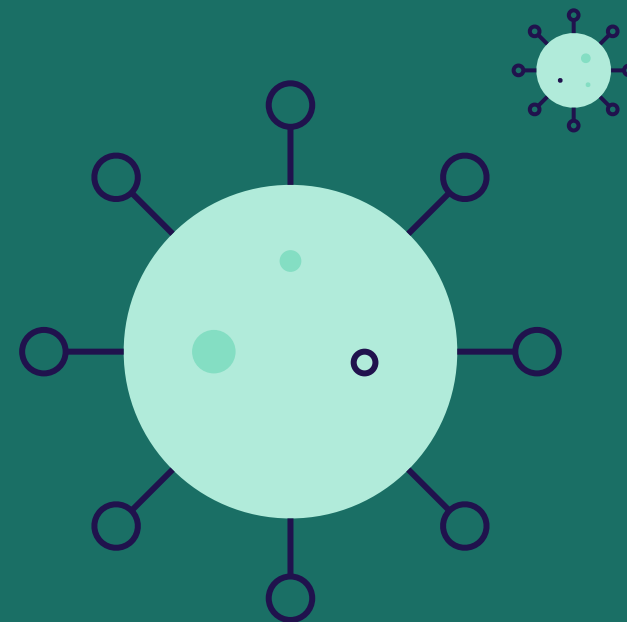
*Officieel zijn diensten op deze wijze toegelaten vanaf  
10 juli 2020. Dit is een voorlopige regeling.*



# VEILIGHEID & GEZONDHEID

*Covid-19 is nog niet overwonnen. Wij moeten dus voorzichtig en omzichtig te werk gaan. De veiligheid en gezondheid van iedere bezoeker van onze kerk staat op de eerste plaats. Als kerk zijn wij gebonden aan een officieel protocol dat wij moeten toepassen. We rekenen hierin op ieders medewerking en discipline.*

*Op de volgende slides vinden jullie enkele basisregels terug die voortaan (en tot nader order) in de Shelter van toepassing zijn.*



# BASISREGELS

## 1. HYGIËNE

*Was voor je bezoek je handen.  
Ontsmet je handen bij de inkom.*

## 2. AFSTAND

*Bewaar 1,5m afstand bij het  
aankomen en vertrekken.  
Tijdens de samenkomst is er steeds  
2m afstand omdat we ook zingen.*

## 3. MONDMASKER

*Draag (>12 jaar) **altijd** een  
mondmasker. Doe dit vanaf het  
moment waarop je aankomt tot het  
moment waarop je het terrein terug  
verlaten hebt.*

## 4. ZIEKTE

*Voel je je ziek of ben je ziek? Dan  
**moet** je thuis blijven. Dit geldt  
ook voor milde symptomen.*



# BASISREGELS

## 5. BEGROETING

*Een knipoog, een zwaai, lieve woorden... zijn de nieuwe vormen van begroeten.  
Raak elkaar niet aan.*

## 6. VOORWERPEN

*Elk voorwerp mag slechts door 1 persoon aangeraakt worden. Er is géén vestiaire.  
Opbouw gebeurt met handschoenen.*

## 7. ORDEDIENST

*De instructies van de ordedienst zijn altijd op te volgen. Wanneer we in het gebouw zijn, blijven de deuren openstaan.*

## 8. INKOM, UITGANG

*Kom binnen via de schoolpoort.  
Het betreden van de zaal zal door dezelfde deur gebeuren voor zowel in- als uitgang.  
Dit moet ordelijk verlopen.*



# BASISREGELS

## 9. HOESTEN, NIEZEN

*Moet je hoesten of niezen? Doe dit dan in je elleboogholte en niet in je handen.*

## 10. TOILETGEBRUIK

*Was zeker heel goed je handen na toiletgebruik en laat het toilet proper achter. Toiletbezoek tot een minimum beperken.*

## 11. KOFFIE

*We bieden geen koffie of andere dranken aan. Dit is logistiek en facilitair niet haalbaar op dit moment.*

## 12. NA DE DIENST

*Na de samenkomst moet je zo snel mogelijk het terrein verlaten en niet blijven napraten op het terrein.*



# HOE VERLOOPT EEN SAMENKOMST?

**BEGIN: 10u30 – EINDE: 11u30 (Registratie kan vanaf 10u)**

- De host opent en we zingen een 3-tal liederen. Iedereen moet in zijn bubbel blijven, 2 meter afstand houden en ALTIJD een mondkmasker dragen. Wil je bidden? Dan mag dat rustig vanop je plaats.
- Er volgt een korte overdenking, daarna zingen wij terug een lied en we eindigen met mededelingen.
- Verlaat rustig en in de juiste richting de zaal. We beginnen bij de laatste rij en sluiten rij per rij aan.
- De collecte wordt bij de uitgang opgehaald. Schrijf bij voorkeur geld over.
- Er is een aparte samenkomst voor de kinderen. Hun programma wordt zoveel mogelijk buiten georganiseerd. Zorg dus voor aangepaste kledij. Een drankje en een koek worden voorzien door de ouders.
- Voor de allerkleinsten (0- 2,5j) voorzien we een gedeelte in de zaal waar een deken op de grond gelegd kan worden. Hierop kan de ouder (met mondkmasker) spelen met het kind dat aangeeft daar nood aan te hebben. Enkel zacht speelgoed om geluidshinder te beperken.



# WAT DOEN WE MET ONZE KINDEREN?

## Kinderprogramma voor kinderen van 2,5 t.e.m. 12j:

- Per samenkomst zullen er minstens 2 begeleiders per groep zijn die de kinderen opvangen op de speelplaats. Bij slecht weer onder het afdak.
- De kinderwerkers zullen van in het begin duidelijk maken waar de kinderen samenkomen.
- Kinderen onder de 2,5 jaar moeten altijd bij de ouders blijven en kunnen niet naar het kinderprogramma.
- Toiletgebruik is enkel mogelijk in uiterste nood.
- Tijdens de dienst kunnen kinderen niet bij hun ouders terecht, dat kan pas na de dienst.
- Na de dienst haal je meteen je kinderen op op de speelplaats of in de gang en daarna verlaat je rustig het terrein.





# AFSPRAKEN OP HET TERREIN

01

*De stoelen staan opgesteld volgens het maximale bezettingsplan. Verander niet van plaats. Plaats zelf geen stoelen bij, waar nodig wordt dit voor jou gedaan.*

02

*Wij poetsen de zaal, de toiletten en het terrein overeenkomstig de regels van de overheid.*

03

*Koppels blijven bij elkaar bij het toekomen en vertrekken. Hetzelfde geldt voor gezinnen. Eens de kinderen afgezet bij het kinderprogramma blijven ze daar ook tot het einde van de samenkomst.*

04

*Houd steeds voldoende afstand van anderen. 1,5m met mondkap, 2m als we aan het zingen zijn.*

05

*Gebruik het toilet enkel indien het écht niet anders kan. Kinderwerkers begeleiden de kinderen tot -12 jaar.*

06

*Wacht bij het vertrekken tot je aan de beurt bent. We vertrekken op instructie van de host.*





## COLLECTE EN OVERSCHRIJVINGEN

*De collecte wordt bij de uitgang gehouden. We willen iedereen vragen om zoveel mogelijk per overschrijving of Payconiq te werken.*



# 120

**het maximaal aantal  
personen per dienst**

*We moeten een afstand van 2 meter tussen elke stoel of bubbel bewaren tijdens de dienst omdat wij lofprijzen.*

*Mensen van onder hetzelfde dak of uit dezelfde bubbel mogen naast elkaar zitten.*

*Er zijn 6 categorieën zitplaatsen: (a) single stoel voor wie alleen komt. (b) bubbel van twee. (c) bubbel van drie. (d) bubbel van vier. (e) bubbel van vijf. (f) bubbel van 6.*

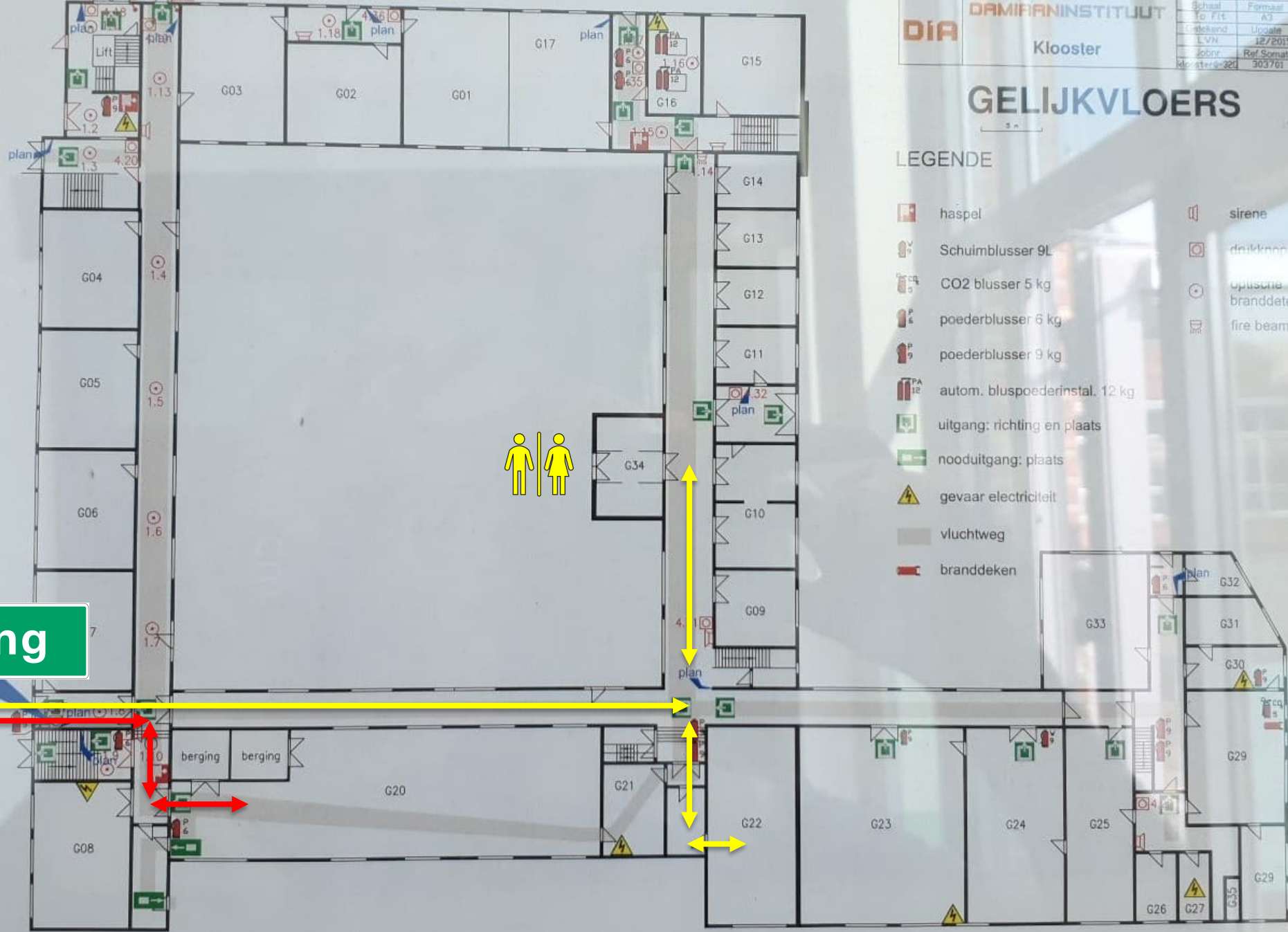
*Kom je met meer dan zes personen uit dezelfde bubbel? Verdeel je dan over meerdere bubbels.*

**Maximaal 120 mensen. 2 meter afstand in de zaal. 6 categorieën zitplaatsen.**

# GELIJKVLOERS

## LEGENDE

- haspel
- Schuimblusser 9L
- CO2 blusser 5 kg
- poederblusser 6 kg
- poederblusser 9 kg
- autom. bluspoederinstal. 12 kg
- uitgang: richting en plaats
- nooduitgang: plaats
- gevaar electriciteit
- vluchtweg
- branddeken
- sirene
- dakknop
- opuscne branddetectie
- fire beam



**ingang**



Looplijn kids  
zowel zaal  
als wc



Looplijn zaal  
volwassenen  
zowel in als uit



# WIE KAN **NIET** NAAR DE SAMENKOMST KOMEN?

- *Iedereen die ziek is, of zich ziek voelt, mag niet komen, ongeacht de omvang van de klachten, hoe beperkt ook. Hieraan moeten wij ons strikt houden.*
- *Heb je iemand in je gezin thuis die covid-19 heeft, of had je onlangs contact met iemand met covid-19? Kom dan zeker niet!*
- *Behoor je tot de groep van erg kwetsbare mensen (kanker- of hart-patiënt bijvoorbeeld), of ben je ouder dan 60? Denk dan eerst goed na, de overheid raadt een bezoek dan namelijk niet aan. Maar je bent van harte welkom uiteraard!*

# WIE KAN *WANNEER* KOMEN?

- **KOM OP TIJD!**

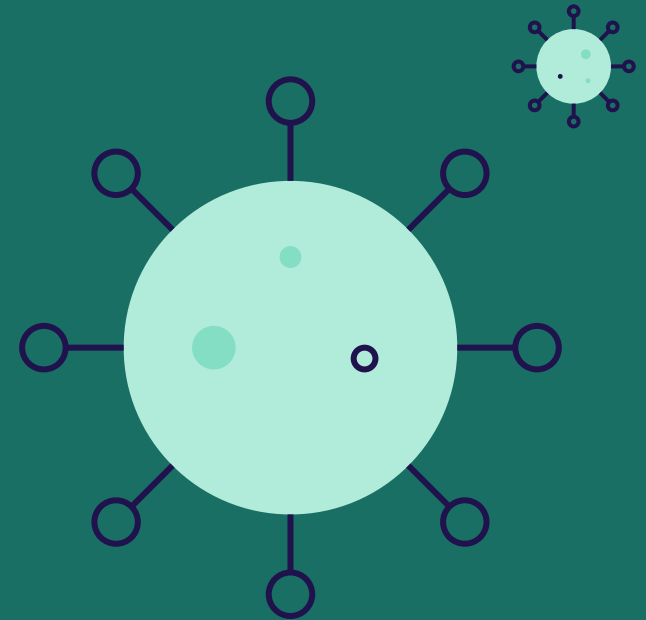
*120 bezoekers incl. kinderen en medewerkers is slechts een deel van het totaal aantal bezoekers van de Shelter. We zullen dus met **inschrijvingen** werken, per categorie zitplaatsen. Wekelijks (interne FB page) en in het maandoverzicht (Mail) ontvang je de link naar het online formulier. Je reserveert stoelen overeenkomstig je situatie. (Je komt alleen / je komt binnen een (gezins-)bubbel).*

*Wij moeten iedereen weigeren die niet ingeschreven is, en als de maximale capaciteit bereikt is. Bij niet naleven van deze regel (of één van de andere regels), dreigt een boete van 250 euro per persoon bij eventuele controle.*

# PRIVACY EN GEGEVENS

Bij aankomst meld je je aan, je geeft daarmee ook de toestemming aan ons om de gegevens (naam en datum) één maand lang te bewaren. Dit is nodig omdat wij bij een besmetting of contact met een covid-19 patiënt alle namen aan de overheid moeten doorgeven. Zo kan de overheid iedereen contacteren via de contact- opsporingsdienst.

Dit is erg belangrijk in de strijd tegen corona.



# DATA DIENSTEN NAJAAR 2020

**We komen samen  
op alle zondagen.**

*We hopen om bijkomende  
versoepelingen te verkrijgen,  
de werking en het aantal  
mensen uit te breiden.*

**20 sept starten we  
t.e.m. de kerstvakantie.**

**Laatste samenkomst  
voorzien in DIA op 3 januari**

**Daarna definitief naar  
de Shelter!**

